

# Lohja

## Moision ja Moisionpellon muinaisjäännösten kartoitus 2013



**Tapani Rostedt  
Timo Sepänmaa  
Johanna Stenberg**



**Tilaja: Lohjan kaupunki**

## Sisältö

<b>Perustiedot</b> .....	<b>2</b>
<b>Yleiskartat</b> .....	<b>3</b>
<b>Johdanto</b> .....	<b>5</b>
<b>Tutkimushistoria</b> .....	<b>5</b>
Moisio.....	5
Moisionpelto .....	6
<b>Kartoitus</b> .....	<b>6</b>
Havainnot .....	7
Tulos .....	12
Lähteet .....	13
<b>Kuvia</b> .....	<b>14</b>
<b>Koekuopat</b> .....	<b>17</b>
<b>Päivitettyt muinaisjäännöstiedot</b> .....	<b>19</b>
LOHJA MOISIO .....	19
LOHJA MOISIONPELTO .....	20
<b>Vanhoja karttoja</b> .....	<b>21</b>

*Kansikuva:* Moisionpelto (Närhenpelto) kuvattuna etelään, taustan metsikössä Moision kartanonpaikka.

---

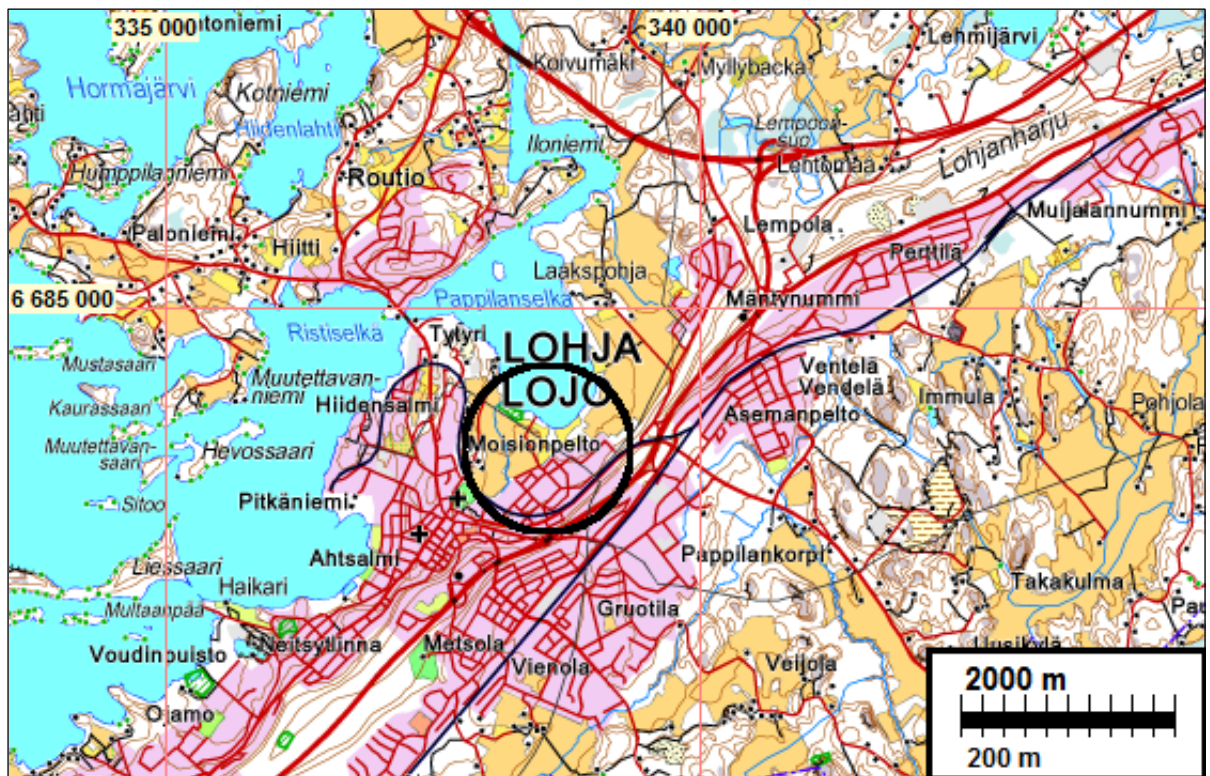
### Perustiedot

- Alue:* Lohja, Lohjan kirkosta n. 890 m koilliseen sijaitsevat muinaisjäännösalueet; Moisionpellon kivikautinen asuinpaikka (Mjtunnus: 1000004063) ja Moisio (Mjtunnus: 1000008336) keski- ja historialliseen aikaan ajoittuva säterin paikka.
- Tarkoitus:* Rajata alueella sijaitsevat muinaisjäännökset Moisionpelto ja Moisio sekä arvioida niiden suojelu- ja tutkimusarvo.
- Työaika:* maastotyö kesäkuun lopulla v. 2013
- Kustantaja:* Lohjan kaupunki
- Aiemmat tutkimukset:* Moision kartanonpaikan osalta:  
Lohjan museo 1994 kaivaus, Ulrika Rosendahl 2003 inventointi, Mikkola, Mönkönen ja Kunnas 2007 inventointi. Moisionpellon kivikautisen asuinpaikan osalta:  
Tommi Vuorinen 1986 inventointi, Eero Ahtela 1988 tarkastus, Tapani Rostedt 2007 inventointi.
- Tekijät:* Mikroliitti Oy; Tapani Rostedt, Timo Sepänmaa ja Johanna Stenberg (Hannu Poutiainen ja Jasse Tiilikkala)
- Tulokset:* Maastotutkimuksissa Moisionpellon kivikautisella asuinpaikalla ei tehty uusia havaintoja. Moision keskiaikaisen kartanonpaikan havaittiin suurimmaksi osaksi tuhoutuneen myöhemmän maankäytön myötä. Paikalla säilyneet osat muinaisjäännöksestä rajattiin. Uusi rajaus poikkeaa aiemmasta, muinaisjäännösrekisterissä esitetystä.

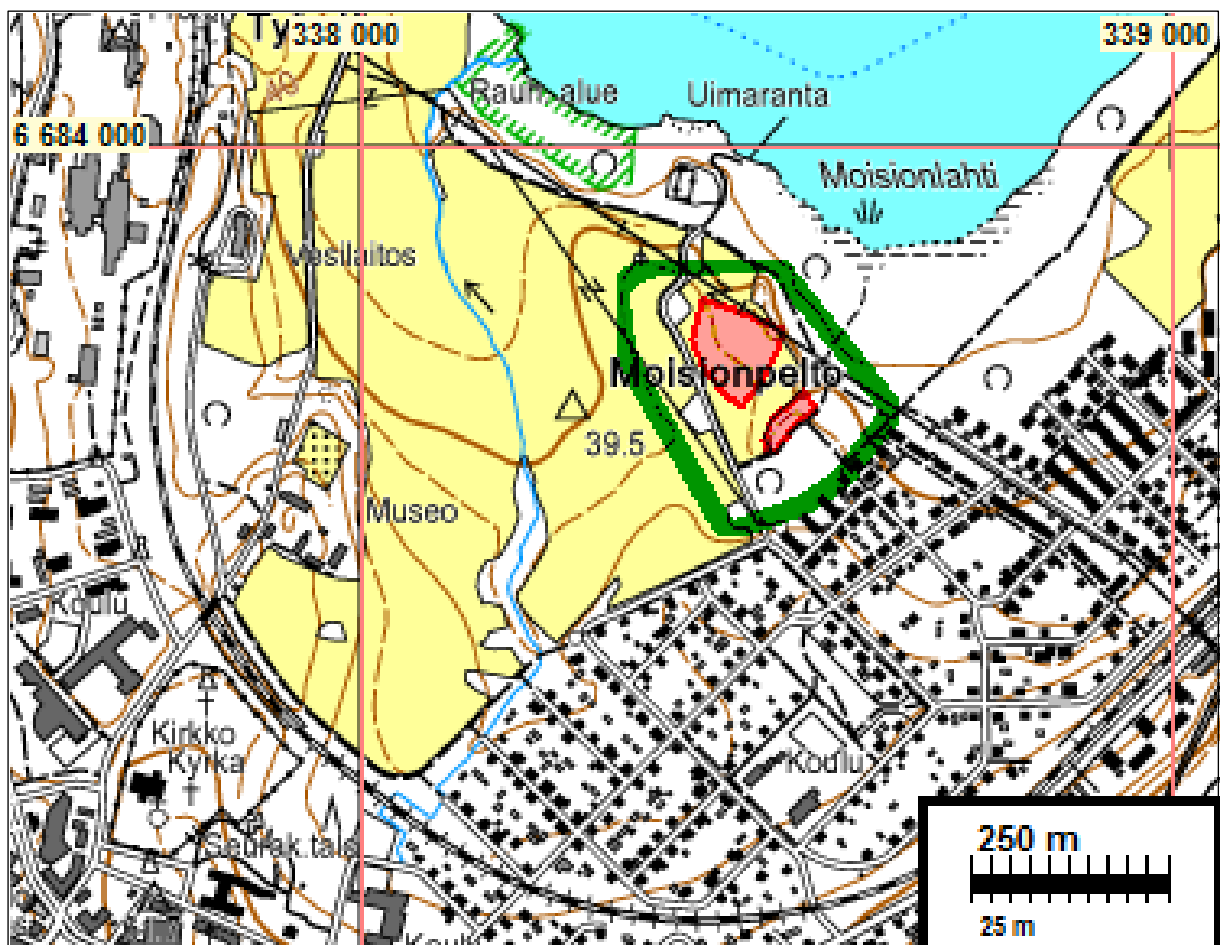
---

*Selityksiä:* Koordinaatit, kartat ja ilmakuvaotteet ovat ETRS-TM35FIN koordinaatistossa (Euref). Kartta ja ilmakuvapohjat Maanmittauslaitoksen maastotietokannasta syksyllä 2012 ellei toisin mainittu. Valokuvia ei ole talletettu mihinkään viralliseen arkistoon eikä niillä ole mitään kokoelmatunnusta. Valokuvat digitaalisia. Valokuvat ovat tallessa Mikroliitti Oy:n serverillä. Löydöille ei raporttia tehtäessä ole hankittu Kansallismuseon kokoelma-numeroa. Se hankitaan alkutalvella v. 2014.

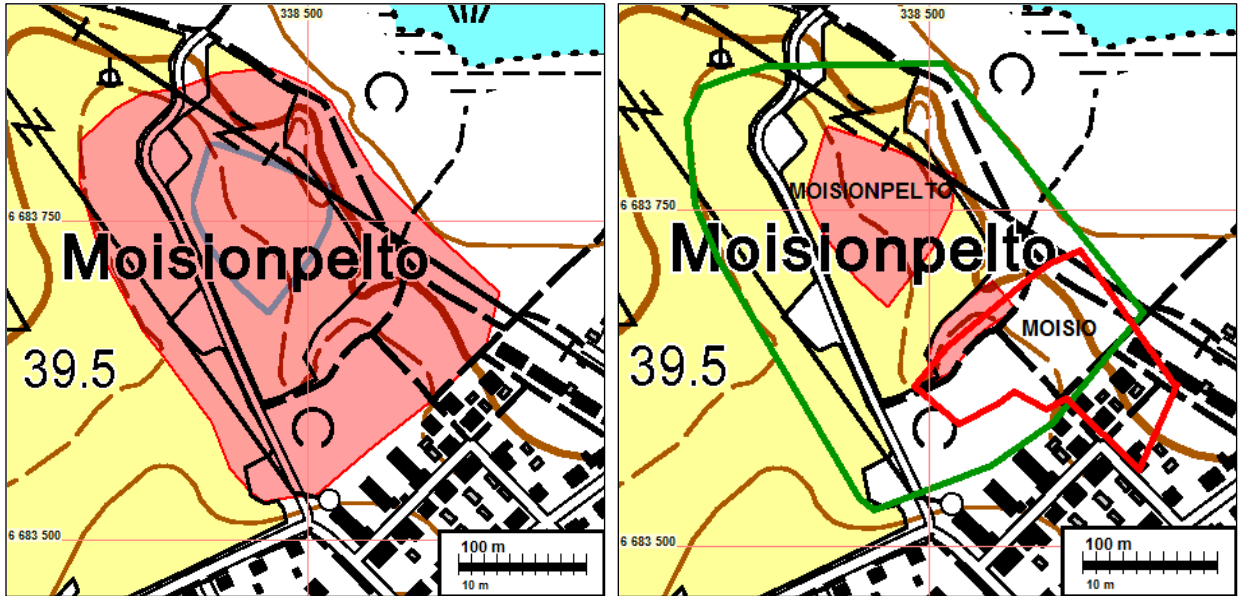
## Yleiskartat



Tutkimusalue ympärän sisällä.

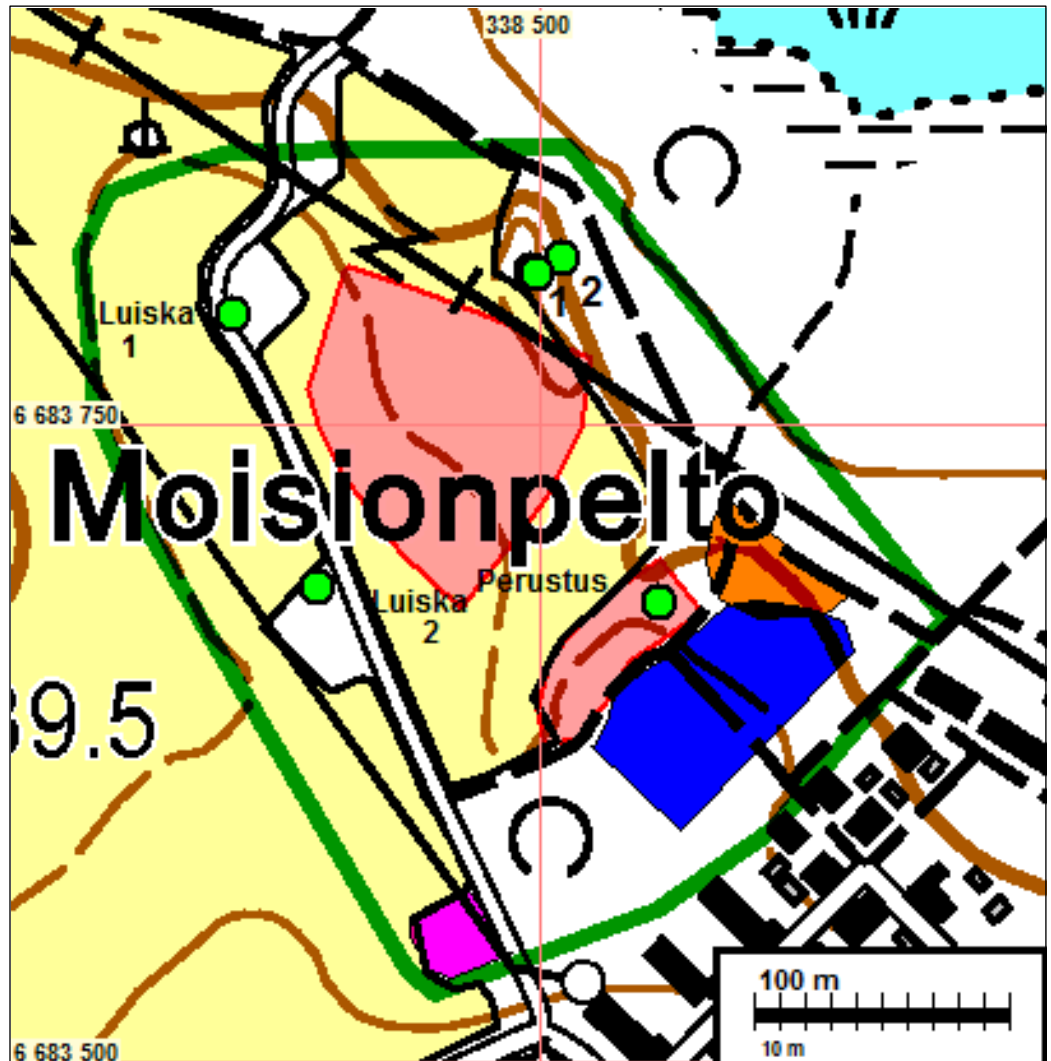


Tutkimusalueen rajaus vihreällä. Tutkimuksen perusteella esitetyt muinaisjännösrajakset punaisella.



Vasemmallä: Punainen alue Moision kartanonpaikan muinaisjäännösrajaus tutkimusten lähtötilanteessa. Sinisellä Moisionpellon kiviakutisen asuinpaikan muinaisjäännösrajaus. Oikealla: Punaiset alueet muinaisjäännösrajausja tämän tutkimusten havaintojen perusteella. Punaisella viivalla rajattu Moision kartanonpaikan sijainti vuoden 1760 isojakokartan asemoinnin perusteella.

Muinais-  
jäännösra-  
jaukset  
punaisella.  
Sinisellä  
alue, jossa  
betonisia  
perustus-  
ten jään-  
nöksiä.  
Hiekka-  
kuoppa  
merkitty  
oranssilla.  
Muut ha-  
vainnot  
vihreillä  
pisteillä.  
Mahdoli-  
set kellari-  
kuopat  
numeroilla  
1 ja 2



## **Johdanto**

Lohjan kaupungilla on suunnitteilla kaavoitusta Lohjan kirkon koillispuolella sijaitsevalle Moisionpellon alueelle. Kyseisellä alueella sijaitsee kaksi muinaisjäännöstä; Moisionpelto (Mjtunnus: 1000004063) kivikautinen asuinpaikka sekä Moisio (Mjtunnus: 1000008336) keski- ja historialliselle ajalle ajoittuva kartanonpaikka. Lohjan kaupunki katsoi tarpeelliseksi selvittää tarkemmin näiden muinaisjäännösten rajausta ja säilyneisyyttä.

Lohjan kaupunki tilasi Moisionpellon muinaisjäännöskartoituksen Mikroliitti Oy:ltä. Museovirasto myönsi tutkimusluvan 6.6.2013 (MV/70/05.04.02.02/2013). Maastotyö tehtiin kesäkuun lopulla Tapani Rostedin, Timo Sepänmaan ja Johanna Stenbergin toimesta. Ennen varsinaisia maastotutkimuksia paikalle tehtiin kaksi työtä valmistelevaa käyntiä, ensimmäinen 14.5.2013 ja toinen käynti 10.6.2013. Olosuhteet maastotutkimusajankohtina olivat hyvät.

Moisionpelto on osa valtakunnallisesti merkittävää kulttuuriympäristöä joka kattaa Lohjan kirkon ympäristöineen ja Pappilanselän lounais- ja itäpuoliset alueet Lohjan keskiaikaiselta kirkolta Laakspohjan (Laxpojo) kartanolle saakka.

## **Tutkimushistoria**

Moisionpellolla sijaitsee kaksi muinaisjäännöstä; Moisionpellon kivikautinen asuinpaikka sekä Moisio joka on ilmeisesti jo keskiajalla perustettu kartanonpaikka. Moision muinaisjäännösrajaus on varsin laaja kattaen Koko Moisionpellon poikki menevän Vaasankadun länsipuoleisen pienen peltolohkon, joka tunnetaan myös nimellä Närhenpelto. Asuinpaikkarajaus ulottuu osittain myös Vaasankadun länsi- ja pohjoispuoleiselle peltoalueelle. Asuinpaikan laajuus on arvioitu aiemmissa inventoinneissa vanhojen karttojen, maastossa tehtyjen, silmänvaraisten havaintojen perusteella, sekä kohteella v. 1994 suoritettuna koekaivauksen perusteella.

Moisionpellon kivikautinen asuinpaikka sijaitsee Moision muinaisjäännösrajausten sisällä, jonnekin keskellä Närhenpeltoa. Kivikautinen asuinpaikka on määritelty paikalta löydettyjen kvartsi-iskosten levinnän perusteella.

## **Moisio**

Moision keskiaikaisen kartanon paikkaa on tutkittu vuonna 1994 Lohjan museon järjestämällä pienellä koekaivauksella, tuolloin paikalla löydettiin 1700-luvun rakennuksen perustuksia ja jäänteitä. Vuoden 1994 koekaivauksen raporttia ei ollut saatavilla tätä raporttia tehdessä (sitä ei löytynyt Museovirastosta), joten vuonna 1994 havaittujen rakenteiden sijainti ole tiedossa.

Ulrika Rosendahl inventoi vuonna 2003 Uudenmaan keskiaikaisia ja 1500-luvun kartanoita, missä yhteydessä on myös Moision rälssisäterin paikalla tehty tarkastuskäynti. Rosendahlin mukaan Moision kartanonpaikka on sijainnut kohdassa, jossa tuolloin oli hiekkatie kohti rantaa. Rosendahlin havaitsemat rakenteet sijaitsevat Moisionpellon poikki kulkevan Vaasankadun varrella moision kartanonpaikasta kaakkoon.

Vuonna 2007 kartanonpaikka tarkastettiin Mäntsälä-Siuntio maakaasuputkilinjan inventoinnin yhteydessä (Museovirasto/Esa Mikkola, Riku Mönkkönen ja Olli Kunnas). Inventoinnissa havaittiin Rosendahlin jo mainitsemat ajoittamattomat rakenteet ja lisäksi muita rakennuksen pohjia sekä mahdollisia kellarikuoppia. Inventoinnissa löydettiin myös runsaasti tiiltä, palanutta savea, punasavikeramiikkaa, kivisavikeramiikkaa ja nauvoja pintahavaintoina peltoalueilta. Inven-

toinnissa havaittujen rakenteiden sijaintia ei ole raportissa eritelty, mutta tutkimusten perusteella on muodostettu laaja muinaisjäännösalue, joka olettavasti kattaa sisälleen kaikki kohteella tehdyt havaintopaikat.

### **Moisionpelto**

Moisiopellon kivikautisella irtolöytö/asuinpaikka tarkastettiin vuonna 1986 Lohjan, Karjaan ja Karjalohjan alueilla tehdyn inventoinnin yhteydessä. Inventointia tekivät Tommi Vuorinen ja Kenneth Lönnqvist. Inventointi oli osa Helsingin yliopiston Rasi-projektia. Inventoinnissa tehdyssä pintapöytäkartassa tutkijat löysivät peltoalueelta neljä kvartsi-iskosta (KM 23641) usean kymmenen metrin päässä toisistaan. Paikkaa ei tuolloin katsottu kivikautiseksi asuinpaikaksi vaan se määritettiin löytöpaikaksi.

Eero Ahtela teki kohteelle tarkastuskäynnin Lohjan kaupungin teknisen viraston pyynnöstä. Tarkastuksen yhteydessä Moisionpellolle (Närhenpellolle) oli tehty yhteensä viisitoista koekuoppaa, jotka oli kaivettu n. 60–70 cm syvyyteen. Kaikissa koekuopissa ”sitkeä savi ulottui pohjaan saakka”. Tarkastuksen perusteella paikalla ei katsottu olevan kivikautinen asuinpaikka.

Vuonna 2007 Mäntsälä-Siuntio maakaasuputkilinjan inventoinnin yhteydessä Tapani Rostedt tarkasti Moisionpellon kivikautisen löytöpaikan. Rostedt havaitsi pellon pinnassa kvartseja noin 140x70 m alalla, löytöalueen jäädessä Moision kylätontin muinaisjäännösrajausten sisään. Rostedtin alueelle tekemissä koekuopissa ei havaittu säilyneenä kyntökerroksen alaista kulttuurikerrosta

### **Kartoitus**

Tutkimusten tarkoituksena oli selvittää Moisionpellolla sijaitsevien muinaisjäännösten Moisionpelto ja Moisio rajausta ja säilyneisyyttä. Moision kartanonpaikan laaja muinaisjäännösrajaus muodosti tutkimusalueen rajan. Tutkimuksen puitteissa paikalla tehtiin kolme erillistä käyntiä. Varsinaiset maastotutkimukset tehtiin kesäkuun lopulla, kun tutkimukselle oli saatu Museoviraston tutkimuslupa, sekä maat vuokranneen viljelijän suostumus viljelyssä olevalla pellolla tehtäviin tutkimuksiin. Lisäksi tutkimusalueella tehtiin kaksi valmistelemaa käyntiä, ensimmäinen toukokuun lopulla ja toinen kesäkuun alussa.

Moision muinaisjäännösalue eli tutkimusalue sijaitsee Moisionpellolla Lohjan kirkosta noin 800 metriä koilliseen Moisionlahden pohjukassa. Tutkimusalueen poikki etelä-pohjoissuunnassa kulkee Vaasankatu, joka on hiekkapäällysteinen ajotie Moisionlahden rantaan. Etelässä tutkimusalue rajautuu asuinalueeseen. Suurin osa tutkimusalueesta oli peltoa, Vaasankadun itäpuolinen erillinen pieni peltoalue, joka muodostaa muinaisjäännösalueen ydinosan tunnetaan myös nimellä Närhenpelto. Närhenpeltoa reunustaa metsiköt ja heinikot sen etelä-, itä- ja koillisreunalla. Pellon koillisreunan metsikköalue on peltoa korkeammalla itää ja koilliseen laskevalla kuivalla kumpareella. Tutkimusalueen pellot, sekä Närhenpelto, että Vaasankadun itä- ja pohjoispuolinen pelto ovat maa-ainekseltaan savisia. Närhenpelto viettää pohjoispäässään suhteellisen jyrkästi koilliseen järven suuntaan ja eteläpää peltoa viettää loivasti etelään.

Närhenpellon ja tutkimusalueen eteläpuolisen asuinalueen väliin jäävällä alueella on metsäpuustikkoa, jossa on Moisionlahden uimarannalle johtavia hiekkapäällysteisiä kävelyteitä. Tutkimusalueella tehtiin esitutkimusta 14.5.2013, jolloin varhaisesta ajankohdasta johtuen ympäristön kasvillisuus oli vielä matalaa ja havaitsemismahdollisuudet olivat hyvät. Käynnin aikana

pellot kasvoivat hyvin matalaa syysruista, joten pellon pinnalta oli mahdollista tehdä havaintoja, eli suorittaa ns. pintapoimintaa. Käynnin aikana pellon pinnalla havaittiin historiallisen ajan asutukseen viittaavia löytöjä, (tiili ja palamaton luu). Havaittuja löytöjä ei otettu talteen. Lisäksi paikalla havaittiin kolme kiviperustuksen jäännöstä, joita dokumentoitiin tarkemmin varsinaisen maastotutkimuksen yhteydessä.

Tutkimukset Moisio Pellolla oli tarkoitus aloittaa 10.6.2013, mutta maanomistaja (Lohjan kaupunki) ei ollut ilmoittanut tutkimuksista peltoja vuokraavalle ja viljelevälle viljelijälle, joten tutkimukset paikalla päätettiin keskeyttää. Tutkimusalueella ehdittiin kuitenkin tehdä jonkin verran pintapoimintaa, sekä tarkastella tutkimusaluetta muutoin silmämääräisesti. Pellon pintapoiminnassa tehtiin samana kaltaisia havaintoja, kuin kevään esikäynnillä.

Moision ja Moisio Pellon muinaisjäännösalueiden maastotutkimukset päästiin toteuttamaan 24.6.2013, kun peltomaat vuokranneelta viljelijältä suostumus tutkimuksiin viljelyssä olevalla pellolla.

Tutkimusalueen pelloille oli kylvetty keväällä heinää sekä rypsiä. Tutkimusajankohtana pelloilla kasvusto oli varsin pientä, joten olosuhteen pintapoiminnalle eli maanpinnan silmämääräiselle havainnoimiselle olivat tyydyttävät. Pelloilla tehtiin pintapoiminnan lisäksi myös metallinpaljastinetsintää. Tutkimusaluetta tarkasteltiin silmämääräisesti maanpäällisten muinaisjäännösten havaitsemiseksi, havaintojen ja tulkintojen varmistamiseksi alueelle tehtiin koekuoppia.

Aluetta kuvaavan vuoden 1760 isojaon toimituskartan asemoinnilla nykyiselle kartalle selvitetiin tuolloisten teiden, talojen ja muiden rakennusten sijainnit. Lisäksi maastotöiden valmistelun yhteydessä tarkasteltiin Lohjan pitäjänkarttaa vuodelta 1842 ja senaatinkarttaa vuodelta 1870/71.

### Havainnot

Peltoalueella tehdyssä pintapoiminnassa löydettiin sekä historiallisen, että kivi- ja varhaismetallikautisen ajan asutukseen viittaavia löytöjä. Historialliselle ajalle ajoittuvia löytöjä olivat mm. liitupiipunvarren katkelmat, pullolasi ja kivasavikeramiikka. Kivi- ja varhaismetallikautisesta asutuksesta kertovia löytöhavaintoja olivat kvartsi-iskokset ja pala keramiikkaa. Pintapoiminnassa tehdyt löydöt eivät muodostaneet löytökeskittymiä, vaan sekä historiallisen, että kivi- ja varhaismetallikautisen ajan löytöjä havaittiin koko peltoalueen alalla. Lisäksi paikalla tehdyssä metallinilmaisetsinnässä löydettiin yksi tunnistamaton metallipala.

#### Moisio Pellolta tehtyjä löytöjä.



1.

2.

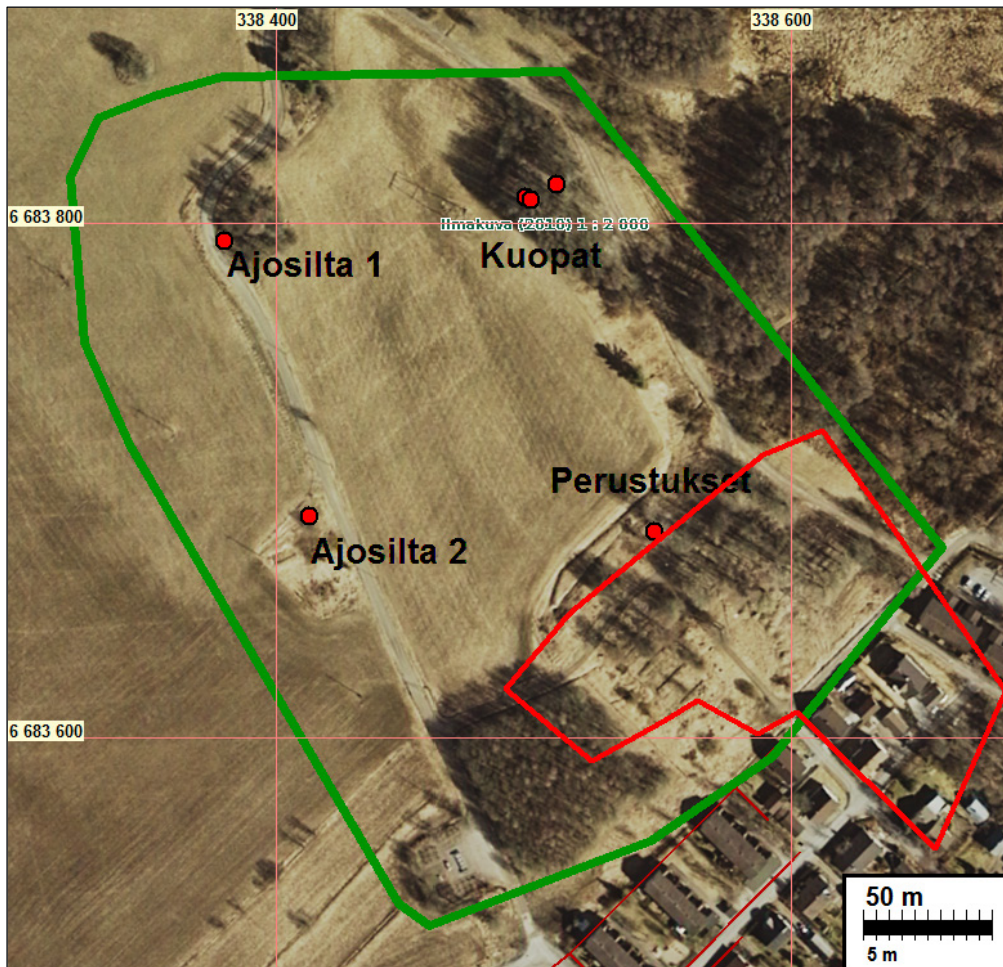
3.

1. Vihreää paksua pullolasia mahdollisesti 1700-luvulta, N 6683759 E 338412
2. Metallinpaljastimella löydetty pala painavaa metallia. N 6683682 E 338526
3. Karkeasekoitteista kivi- tai varhaismetallikautista keramiikkaa. N 6683768 E 338424

Vuoden 1760 isojakokartan asemoinnin perusteella paikannettu Moisio säterin paikka todettiin tuhoutuneeksi myöhemmän maankäytön seurauksena. Paikalla oli matalia betonisia rakennusten perustusten jäännöksiä, jotka vaikuttivat kasvihuoneiden perustuksilta. Paikalla oli myös täyttömaamaakasoja sekä suuria graniittikivilojkareita. Lohkareissa oli havaittavissa koneporan jälkiä, joten kivilohkareet eivät liity alueen vanhempaan asutukseen. Kartanon tontin alueen itäreunalta oli pintamaat kuorittu pois, sekä ilmeisesti otettu paikalta myös hiekkaa. Kartanoalueen eteläisin osa ulottuu nykyiselle asuntoalueelle ja on siten täysin tuhoutunut.

Moisio kartanonpaikan mahdollisesti säilynyttä osaa on jäljellä suhteellisen suppealla alueella, Närhenpellon ja rantaan johtavan hiekkatien välisellä alueella. Paikalle tehdyissä koekuopissa havaittiin tummaa nokista maata, tiiltä sekä vihreää ikkunalasia. Säilyneen osan rajat etsittiin pienillä koekoekuopilla. Säilyneen alueen koillispuolella on maaperältään savista ja löydötöntä aluetta, mahdollisesti vanhaa peltoa tai niittyä.

Muina havaintoina tutkimusalueella havaittiin kolme lohkotuista graniittikivistä tehdyn rakennuksen jäännettä, joista kaksi oli mahdollisesti navetan ajoluiskaa sekä yksi tulisijaton rakennuksen perusta, mahdollinen aitta, tai muu ulkorakennus. Rakennustenjäännösten ajoitusta ei voitu varmuudella määrittää. Vuoden 1760 isojakokartassa, sekä vuoden 1870/71 Senaatinkartassa on merkittynä rakennuksia nyt havaituissa kohdissa. Täysin varmuudella ei kuitenkaan voida sanoa liittyvätkö rakennusjäänteet 1700-1800 luvun kartoille merkittyihin rakennuksiin ja miltä ajalta rakennusten perustat ovat peräisin.



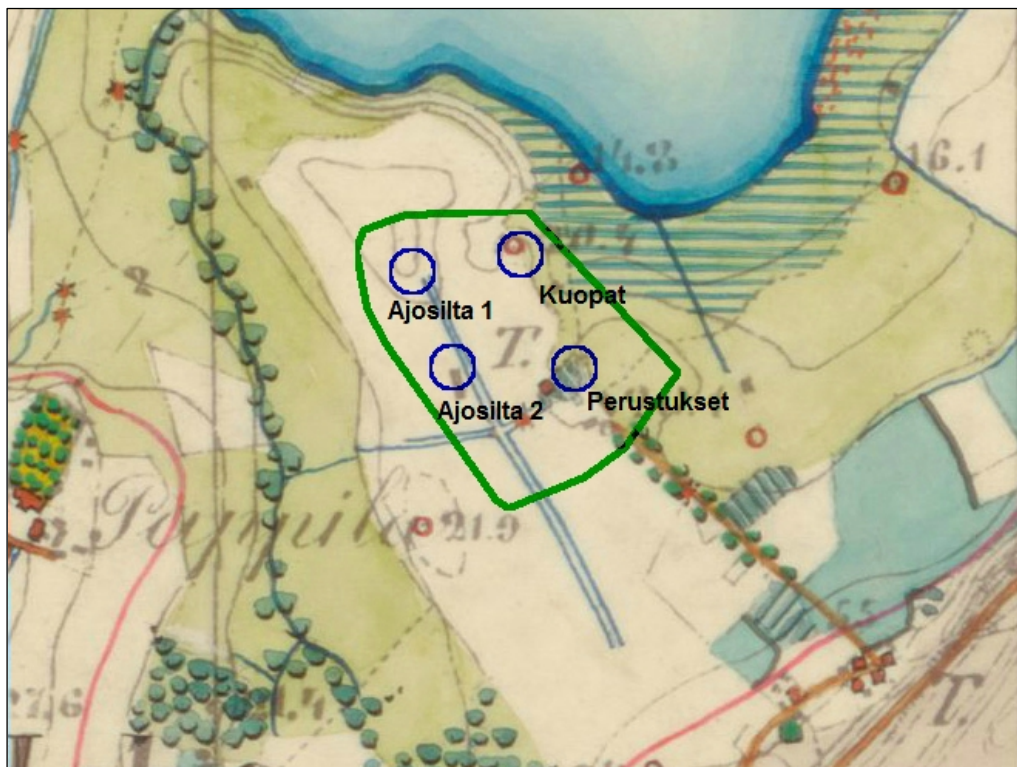
Tutkimusalueen raja-  
aus vihreällä. Moisio säterinpaikka merkitty punaisella. Raja-  
aus vuoden  
1760 asemoinnin perusteella.

Maastossa havaitut ajoittamattomat rakenteen punaisilla pisteillä.





Vuoden 1760 isojakokartalle on merkitty maastotutkimuksissa tehdyt havainnot.



Ote Senaatinkartasta vuodelta 1870/71. Tutkimusten havainnot sijoitettuna kartalle. Tutkimusalueella tehtiin lisäksi muita havaintoja, joiden ei katsottu olevan kiinteitä muinaisjään-  
nöksiä tai kohteiden ajoitusta ei ollut mahdollista tehtyjen tutkimusten puitteissa varmentaa.

Vuoden 1760 isojakokarttaan on samoille kohdin merkitty rakennuksia, kuin maastossa havaitut rakenteet Ajosilta 2:n ja tulisijattoman rakennuksen perusta. Rakennuksen, mahdollisesti aitan tai vastaavan kiviperustukset sijaitsevat Moision kartanonpaikan koillisreunan tuntumassa. Vuoden 1870/1871 Senaatinkartalla ajosilta 2:n kohdalle on merkitty rakennus, samoin kuin tulisijattoman rakennuksenkin jäännösten kohdille. Rakenteiden ajoituksesta ei ole varmuutta. Vuoden 2007 inventoin perusteella laadittu muinaisjäännösrajaus sijoittaa kaikki nyt havaitut rakenteet muinaisjäännösalueerajauksen sisäpuolelle.

### **Perustukset**

N 6683680 E 338547

Tutkimusalueen eteläosassa sijaitsevalla kumpareella havaittiin rakennuksen perustusten jäännökset. Perustuskivet olivat kooltaan noin 50x80 cm ja perustuksen koko oli 8x5m. Paikalla ei havaittu mitään merkkejä tulisijasta. Perustusten jäännökset olivat vahvasti aluskasvillisuuden peitossa.

Perustuskivet vuohenputken peitossa keväällä 14.5.2013 Kuvattuina luoteeseen kohti Närhenpeltoa.



### **Ajoluiska 1**

N 6683793 E 338380

Tutkimusalueen pohjoispäässä, Vaasankadun mutkassa, sen itäpuolella sijaitsevassa peltosaarekkeessa havaittiin graniitti lohcareista tehdyn rakennuksen jäännökset. Kyseessä on todennäköisesti navetan ajoluiska. Säilyneen osan koko on noin 4x7 m.



## Ajosilta 2

N 6683686 E 338413

Tutkimusalueen itäreunalla, Vaasankadun itäpuolella sijaitsevalla peltosaarekkeella havaittiin Säilyneen osan koko on noin 3x5 m ja seillä oli korkeutta noin 80 cm.



Ajosilta 2. Kuvattu keväällä 14.5.2013. Kuvattuna luoteeseen.

## Kuopat

Kuoppa 1: N 6683810 E 338497

Kuoppa 2: N 6683815 E 338509

Tutkimusalueen koillisreunalla sijaitsevassa metsäsaarekkeessa havaittiin kaksi kuoppaa, jotka ovat mahdollisia kellarikuopan jäännöksiä. Kuoppa 1 oli halkaisijaltaan noin kaksi metriä ja sen syvyys on noin 70cm. Kuoppa 2 oli halkaisijaltaan noin 4m ja syvyydeltään 1,5 metriä.



Metsikkö Närhenpellon koillisreunalla, jossa havaittiin kuopanteita, mahdollisia kellarikuoppia.



Kuopanne 1.



Kuopanne 2.

### **Tulos**

Moisionpellon kivikautisen asuinpaikan suhteen ei tehty uusia merkittäviä havaintoja. Pellolla suoritettussa pintapöiminnässä havaittiin yksittäisiä kvartsi-iskoksia ja yksi pala mahdollisesti kivikautista keramiikkaa. Tutkimuksissa ei havaittu löytökeskittymiä, eikä alueelle tehdyissä koekuopissa ollut rakenteita tai kulttuurikerroksia. Asuinpaikan rajausta säilyy ennallaan, Tapani Rostedt v. 2007 havaintojen mukaisena. Rajausta perustuu maan pinnalta tehtyjen löytöjen levintään. Alueella aiemmin tehdyissä koekuopissa ei oltu missään havaittu kulttuurikerrosta tai rakenteita. On oletettava, että savikkoisessa maaperässä, missä paksun ja yleensäkin syvemmälle ulottuvan kulttuurikerroksen syntyminen on epätodennäköistä, kivikautisen asuinpaikan kiinteät jäänteet ovat suureksi osaksi tuhoutuneet pellonmuokkauksen seurauksena.

Moision vanhan kartanonpaikan havaittiin pääosin tuhoutuneet myöhemmän maankäytön seurauksena. Säilynyttä osaa Moision kartanonpaikan muinaisjäännöksestä on Ns. Närhenpellon eteläpuolisella heinikköisellä kumpareella Vaasankadulta uimarantaan vievän hiekkatien poh-

joispuolella. Säilyt osa Moision kartanonpaikasta on ollut kartanonalueen koillisreunaa. Peltojen havainnoinnissa ei havaittu merkkejä siitä, että historiallisen ajan kiinteää asutusta olisi pelto-alueella sijainnut. Rautakaudesta ei havaittu merkkejä.

28.6.2013

Tapani Rostedt  
Timo Sepänmaa  
Johanna Stenberg

### Lähteet

#### Painetut lähteet:

Gabriel, Rein 1907: Historiska anteckningar om Laxpojo gård jemte dertill hörande lähenheter i Lojo. Lisiä Lohjan pitäjänkertomukseen 15. Helsinki.

#### Arkistolähteet

Laxpojo Majsjo och Wändälä Säteries Ägor i Nyland Raseborgs Östra Härad och Lojo socken. 1760. (B26 13/4) Maanmittaushallituksen kartta-arkisto. Kansallisarkisto.  
Lohjan pitäjänkartta 1842 (2041 01 la). Maanmittaushallituksen kartta-arkisto. Kansallisarkisto.  
Senaatinkartta Lohja VII 25 1870/1871. Maanmittaushallituksen kartta-arkisto. Kansallisarkisto.

#### Raportit:

Ahtela, Eero 1988: Lohja Moisionpelto. Kivikautisen löytöpaikan tarkastus. Lohjan museo.  
Mikkola, Esa, Mönkkönen, Riku, Kunnas Olli 2007: Mäntsälä-Siuntio historiallisen ajan muinaisjäännösten inventointi Gasum Oy:n maakaasuputkilinjauksella 14.–27.5.2007. Museovirasto. Rakennushistorian osasto.  
Rosendahl, Ulrika 2003: Nylandska sätes- och kungsgårdar från medeltid och 1500-tal. Museovirasto. Rakennushistorian osasto.  
Rostedt, Tapani 2007: Mäntsälä-Siuntio maakaasuputkilinjan inventointi. Museovirasto  
Vuorinen, Tommi 1986: Inventointikertomus Lohjan kaupungin ja Lohjan, Karjalohjan ja Karjaan kuntien alueilla tehdystä muinaisjäännösinventoinnista toukokuussa 1986. Helsingin Yliopisto. RASI-projekti.

**Kuvia**

Vaasankatu kuvattuna etelään.



Vaasankatu kuvattuna luoteeseen.



Moisionpeltoa (Närhenpelto), jossa tukimuisissa suoritettu pintapöimintää.

kuvattuna luoteeseen.



Kasvihuoneen betonisia perustuksia Moision kartanoalueen paikalla.



Betoniset perustusten jäänteet sekä täyttömaa kumpuja Moision kartanoalueen paikalla.



Tutkimusalueen eteläosaa, jossa suuria graniittilohkareita.



Poran jälki graniittilohkareessa.



Mahdollinen hiekanottoaikka tutkimusalueen itäkulmalla Moision kartanonpaikan alueella.



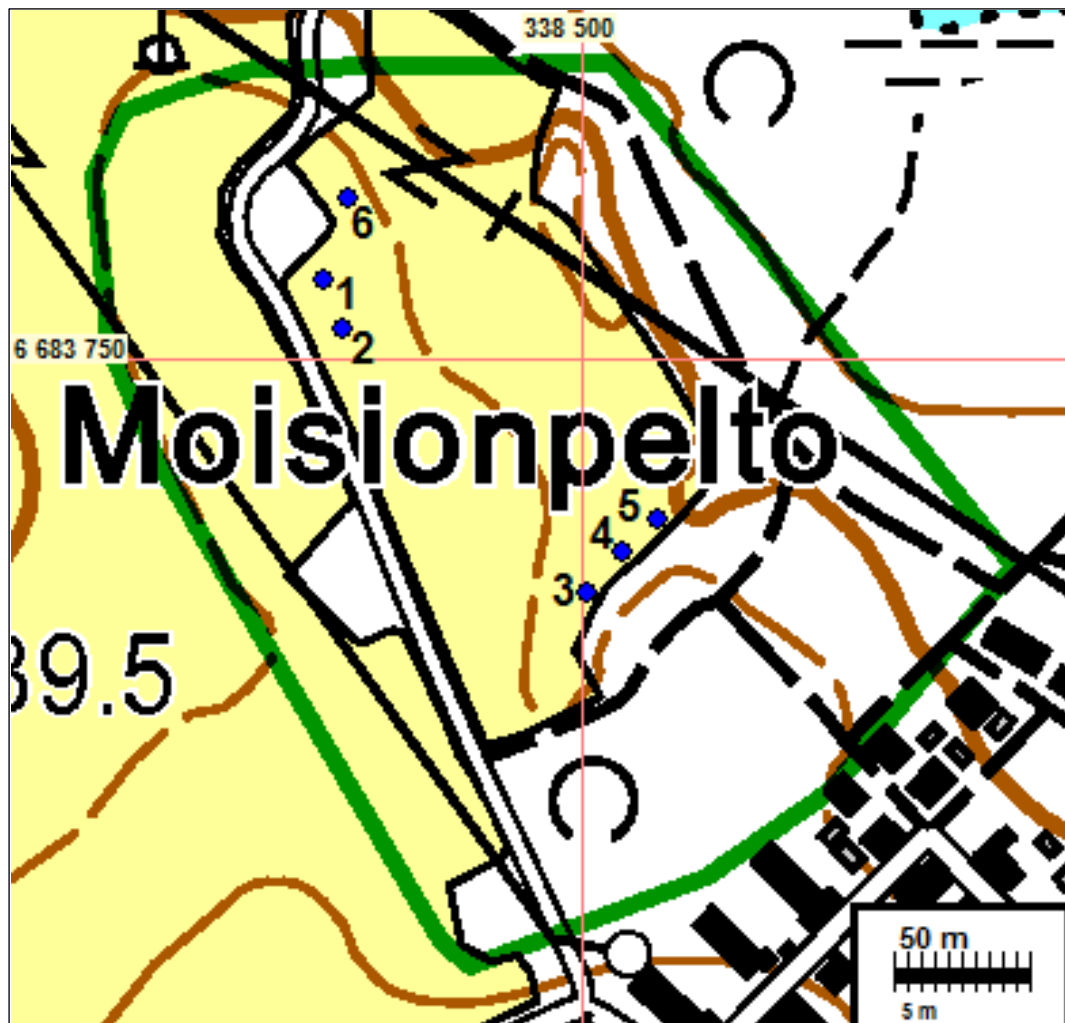
Tutkimusalueen eteläisintä reunaa Vaasantien molemmin puolin.





Kumpare Närhenpellon eteläpuolella, jossa Moision kartanonpaikan osia on mahdollisesti säilynyt.

### Koekuopat



Kuoppa nro	N	E	Huomiot
1	6683779	338405	Savista peltomaata, pohjalla puhdas hiekka
2	6683761	338412	Savista peltomaata, pohjalla puhdas sininen savi
3	6683664	338502	Savista peltomaata, pohjalla puhdas sininen savi
4	6683679	338515	Savista peltomaata, pohjalla puhdas sininen savi
5	6683691	338528	Savista peltomaata, pohjalla puhdas sininen savi
6	6683809	338414	Savista peltomaata, pohjalla puhdas sininen savi



Koekuoppa 1.



Koekuoppa 2.

Koekuoppa 3  
Koekuoppa 5Koekuoppa 4  
Koekuoppa 6.

**Päivitetyt muinaisjäännöstiedot****LOHJA MOISIO**

Mjtunnus: 1000008336  
 Rauh.lk: 2  
 Ajoitus: historiallinen  
 Laji: asuinpaikka: kartanot

Koordin: N: 6683 662 E: 338 525 Z: 40 muinaisj. alueen keskipiste  
 X: 6682 906 Y: 2504 701  
 P: 6686 469 i: 3338 630

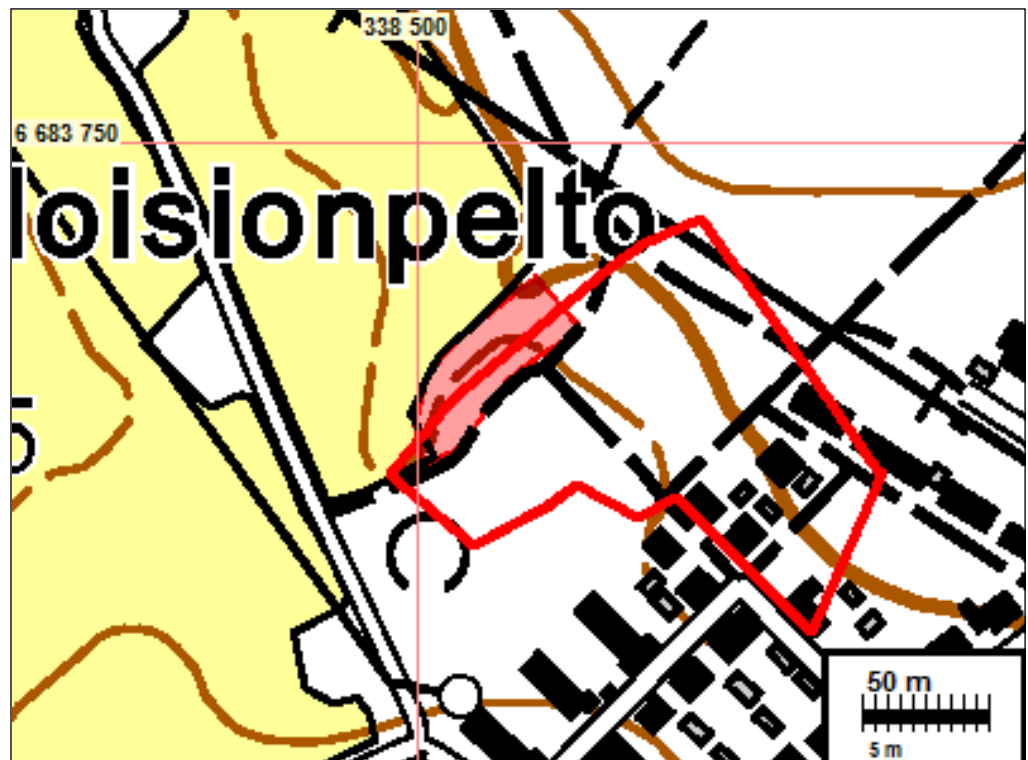
Tutkijat: Lohjan museo 1994 kaivaus, Ulrika Rosendahl 2003 inventointi  
 Sijainti: Lohjan kirkosta 890 m koilliseen  
 Huomiot: Muinaisjäännösrekisteri: Moision keskiajalta periytyvän kartanon paikka, josta on havaittu useita rakennuksen pohjia, kellarikuoppia, kuopanteita ja ajoramppeja sekä löytöaineistoa. Paikalla on v. 1994 tehty pieni koekaivaus, jolloin löytyi 1700-luvun rakennuksen perustuksia ja jäänteitä. Samalla alueella on Moisionpellon kivikautista asuinpaikkaa. Kylätontin laajuus on arvioitu sitä suuremmaksi.

**Rostedt & Sepänmaa 2013**

Moision kartano on ollut kirjallisten lähteiden mukaan rälssitila 1300-luvulta saakka. Kartano menetti rälssioikeuden 1405, mutta rälssioikeus palautettiin vuonna 1456. Vuonna 1769 maat liitettiin Laakspohjan (Laxpojo) maihin (Rein 1907).

1760 vuoden isojakokartan asemoinnin perusteella määritelty Moision kartanon paikka havaittiin myöhemmän maankäytön myötä suurimmaksi osaksi tuhoutuneet. Säilynyttä, suojelun ja tutkimuksen kannalta merkityksellistä osaa Moision kartanonpaikan muinaisjäännöksestä on säilynyt kartanonalueen lounaisreunalla.

Moision kartanonpaikka merkitty karttaa punaisella rajauksella. Rajaus vuoden 1760 isojakokartan asemoinnin mukaan. Säilynyt muinaisjäännösalue on merkitty punaisella



**LOHJA MOISIONPELTO**

Mjtunnus: 1000004063  
 Rauh.lk: 2  
 Ajoitus: kivikautinen  
 Laji: asuinpaikka

Koordin: N: 6683 751 E: 338 466 Z: 42 muinaisj. alueen keskipiste  
 X: 6682 993 Y: 2504 638  
 P: 6686558 i: 3338 571

Tutkijat: Tommi Vuorinen 1986 inventointi, Eero Ahtela 1988 tarkastus, Tapani Rostedt 2007 inventointi

Sijainti: Lohjan kirkosta 900 m koilliseen

Huomiot: Muinaisjäännösrekisteri: Kivikautinen löytöpaikka Pappilanselän etelärannassa noin 130-140 m järvenrannasta etelälounaaseen. Löytöpaikka on Moisionpellon korkeimmalla kohdalla, noin 10 m pellon itäreunasta ja noin 60 m Moisionlahteen laskevasta lähteestä länsiluoteeseen. Neljä kvartsi-iskosta poimittiin noin 100 m pitkän luode-kaakko -suuntaisen peltotasanteen päältä. Selvää löytökeskittymää ei ollut, vaan iskokset olivat usean kymmenen metrin päässä toisistaan. Inventoija ei pitänyt paikkaa varsinaisena asuinpaikkana löytöjen vähäisyyden ja niiden hajanaisuuden takia, vaikka paikan sijainti on varsin sopiva asuinpaikaksi. KM 23641 (kvartsi-iskoksia)

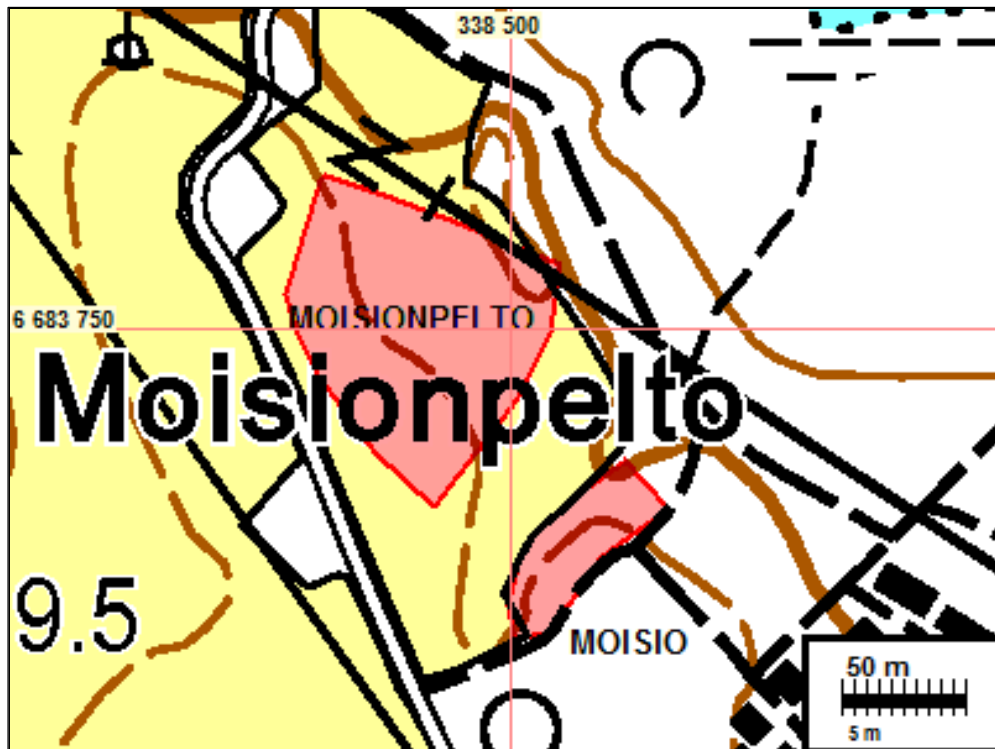
Vuonna 2007 löytyi maakaasuputkilinjan inventoinnissa kvartseja noin 140x70 m alalta. Koekuopissa ei havaittu säilyneenä kyntökerroksen alaista kulttuurikerrosta.

**Rostedt & Sepänmaa 2013**

Pellon pinnalla havaittiin yksittäisiä kvartsi-iskoksia, sekä yksi pala keramiikkaa, mutta ei mitään löytökeskittymää. Moisionpellon korkeimmalle tasanteelle tehdyissä koekuopissa ei havaittu kulttuurikerrosta. Alueen rajaus Rostedtin v. 2007 löytöhavaintojen mukaan sekä myös topografia ja maalaji huomioon ottaen – rajaus on nyt tehdyn tarkastuksen ja alueen tarkastelun perusteella edelleen relevantti ja luotettava.

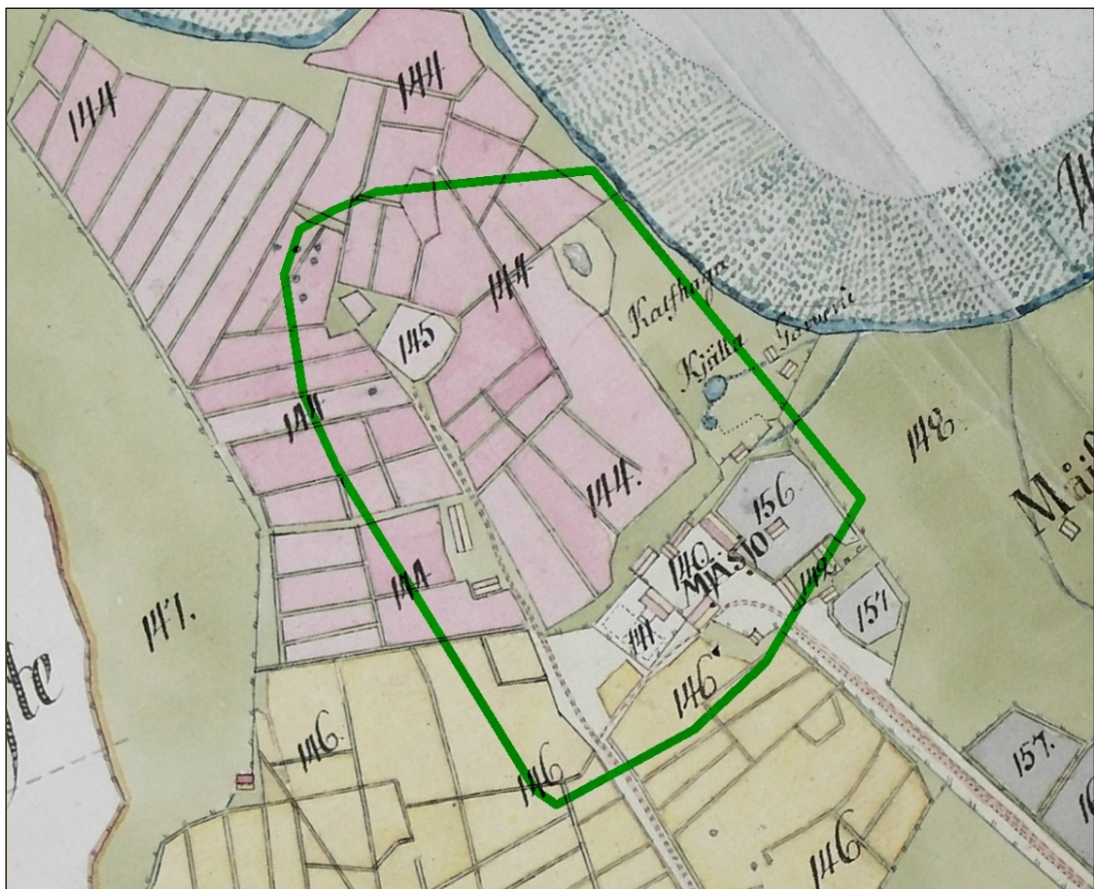
Moisionpellon muinaisjäännösaluetta kuvattuna luoteeseen.



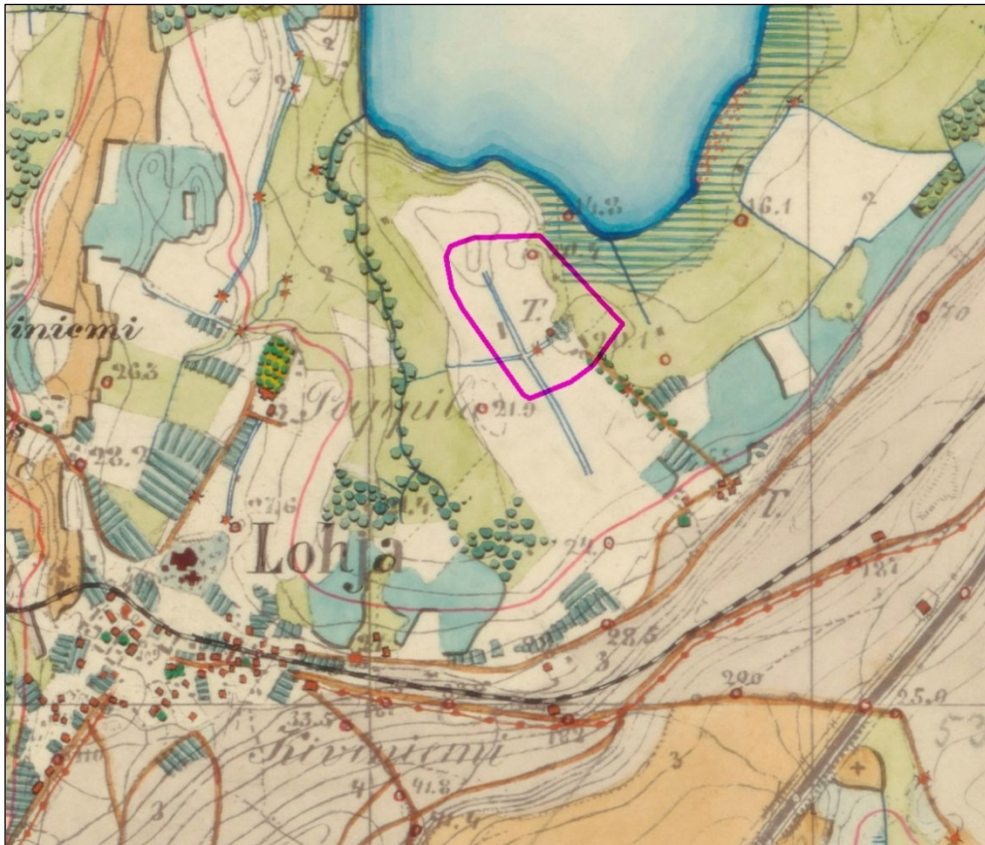


Muinaisjäännösrajaukset punaisella.

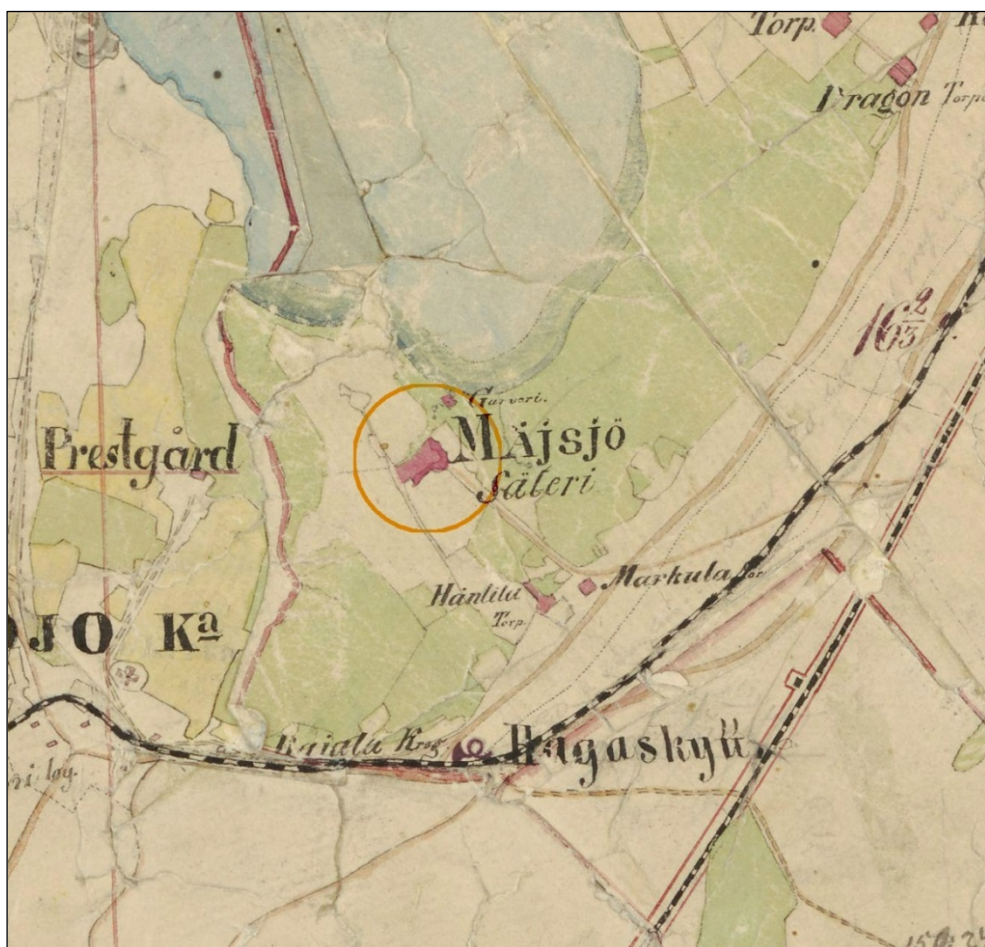
### Vanhoja karttoja



Ote vuoden 1760 isojakokartasta. Tutkimusalue on merkitty vihreällä.



Ote Senaatinkartasta. (Lohja VII 25 1870/1871)



Ote Lohjan pitäjänkartasta vuodelta 1842. (2041 01 la) Moision kartanonpaikka (Måjsjö Säteri).